

For product information and support, visit
www.philips.com/dictation

POCKET MEMO

LFH0955



EN	User manual	3
DE	Benutzerhandbuch	29
FR	Manuel de l'utilisateur	57

ES	Manual del usuario	85
IT	Manuale di istruzioni	111
NL	Gebruikershandleiding	137

PHILIPS

Manuel de l'utilisateur

1	Bienvenue	58	4.2.2	Compléter un enregistrement	70
1.1	Points forts du produit	58	4.2.3	Terminer (verrouiller) un enregistrement	70
1.2	Contenu de l'emballage	58	4.2.4	Modifier le format d'enregistrement	71
			4.2.5	Régler la sensibilité du microphone	71
			4.2.6	Activer le filtre	72
			4.2.7	Vérifier l'enregistrement	72
2	Important	59	4.3	Lecture	73
2.1	Sécurité	59	4.3.1	Aperçu général des fonctions de lecture	74
2.2	Mise au rebut de votre ancien produit	59	4.3.2	Réduction du bruit	74
2.3	Support technique et garantie	59	4.4	Supprimer	75
			4.4.1	Supprimer une dictée	75
3	Pour commencer	60	4.4.2	Supprimer une partie d'une dictée	75
3.1	Aperçu général – commandes et connexions	60	4.4.3	Supprimer toutes les dictées	76
3.2	Aperçu général – indicateurs et symboles de l'écran	61			
3.3	Mettre les piles en place	62	5	Comment mieux tirer parti de votre système	77
3.4	Recharger les piles	62	5.1	Utiliser le logiciel Philips SpeechExec	77
3.4.1	Recharger les piles avec l'unité d'alimentation Philips	62	5.1.1	Configuration avancée	77
3.4.2	Recharger les piles via le câble USB	62	5.1.2	Transférer des enregistrements sur le PC	78
3.4.3	Recharger les piles via la station d'accueil	63	5.2	Utiliser le déclenchement vocal	78
3.5	Mettre en place/retirer la carte mémoire	63	5.3	Utiliser des index	79
3.6	Formater une nouvelle carte mémoire	64	5.3.1	Insérer un index	79
3.7	Mettre l'enregistreur numérique en service	65	5.3.2	Supprimer un index	79
3.7.1	Programmer la langue	65	5.3.3	Supprimer tous les index	80
3.7.2	Programmer la date et l'heure	65	5.4	Attribuer un nom d'auteur	80
3.8	Mode économique	66	5.5	Fonctions affichage et son	81
			5.5.1	Programmer la langue	81
4	Utilisation de votre système	67	5.5.2	Programmer la date et l'heure	81
4.1	Avant un enregistrement	67	5.5.3	Rétro éclairage	82
4.1.1	Enregistrement d'une réunion	67	5.5.4	Voyant enregistrement	82
4.1.2	Connecter la télécommande	68	5.5.5	Contraste de l'écran	83
4.1.3	Enregistrement d'une interview	68	5.5.6	Signal sonore	83
4.2	Enregistrer	69	5.6	Paramètres du menu	84
4.2.1	Créer un nouvel enregistrement	69			

1 Bienvenue

Félicitations pour votre achat et bienvenue dans l'univers Philips !

Pour profiter pleinement de l'assistance proposée par Philips, vous pouvez consulter notre site Internet où vous obtiendrez des informations sur les manuels de l'utilisateur, les téléchargements de logiciels, l'information de garantie et bien d'autres choses encore, à l'adresse suivante : www.philips.com/welcome.

1.1 Points forts du produit

- Solution clé en main et intuitive
- Étui de transport métallique élégant
- Installation rapide avec des microphones de réunion innovants
- Capture du son à 360 degrés pour un enregistrement optimal
- Conception à effet de surface utilisant la pression sonore
- Rangement intégré du câble et réglage de la longueur
- Possibilité d'extension par association en cascade
- Téléchargement automatique de fichiers via USB pour une transcription rapide
- Carte mémoire interchangeable pour un enregistrement illimité
- Enregistrement haute qualité au format DSS, MP3 et PCM

1.2 Contenu de l'emballage



Enregistreur numérique



Station d'accueil



Télécommande



Chargeur secteur



Embouts adaptés



Piles rechargeables



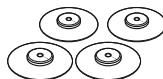
Câble USB



Carte mémoire



Câble de répartition



Microphones de réunion



Microphone p. interview



CD-ROM



Manuel de l'utilisateur



Guide de démarrage rapide

2 Important

2.1 Sécurité

- Pour éviter tout court-circuit, n'exposez pas le produit à la pluie ou à l'eau.
- N'exposez pas l'appareil à une chaleur excessive causée par un appareil de chauffage ou le rayonnement direct du soleil.
- Protégez les câbles pour éviter qu'ils soient pliés, en particulier au niveau des prises et à l'endroit où ils sont connectés à l'appareil.
- Les téléphones portables à proximité de l'appareil peuvent provoquer des interférences.
- Sauvegardez vos fichiers. Philips décline toute responsabilité en cas de perte de fichiers.

2.2 Mise au rebut de votre ancien produit

- Votre produit a été conçu et fabriqué à l'aide de matériaux et composants de haute qualité, recyclables et réutilisables.
- Le symbole de poubelle barrée sur un produit indique que ce dernier est conforme à la directive européenne 2002/96/EC.
- Veuillez vous renseigner sur les systèmes locaux de collecte des produits électriques ou électroniques.
- Veuillez à respecter les réglementations locales; ne mettez pas au rebut vos anciens produits



comme des déchets ménagers. La mise au rebut de votre ancien produit permet de protéger l'environnement et la santé.

- La batterie rechargeable incluse contient des substances susceptibles de polluer l'environnement. Les batteries doivent être éliminées auprès d'un centre de collecte agréé.

2.3 Support technique et garantie

Ce produit Philips a été élaboré et fabriqué selon les standards de meilleure qualité. Si votre produit Philips ne fonctionne pas correctement ou est défectueux, veuillez contacter votre fournisseur Philips Speech Processing qui vous apportera les informations nécessaires sur la marche à suivre.

Pour toute autre question ou question à laquelle votre fournisseur ne peut répondre, consultez le site www.philips.com/support afin de nous contacter.

Aucun composant ne peut être réparé par l'utilisateur. Vous ne pouvez ni ouvrir ni retirer les panneaux situés à l'intérieur du produit. Seuls les Centres Service Agréés Philips et les ateliers de réparation officiels sont autorisés à réparer nos produits. Le non-respect de cette consigne entraîne l'annulation de toute garantie, expresse ou tacite. Toute opération expressément interdite dans ce manuel, ou tout réglage ou toute procédure d'assemblage non recommandé(e) ou autorisé(e) par le présent manuel, entraîne l'annulation de la garantie.

3 Pour commencer

3.1 Aperçu général – commandes et connexions

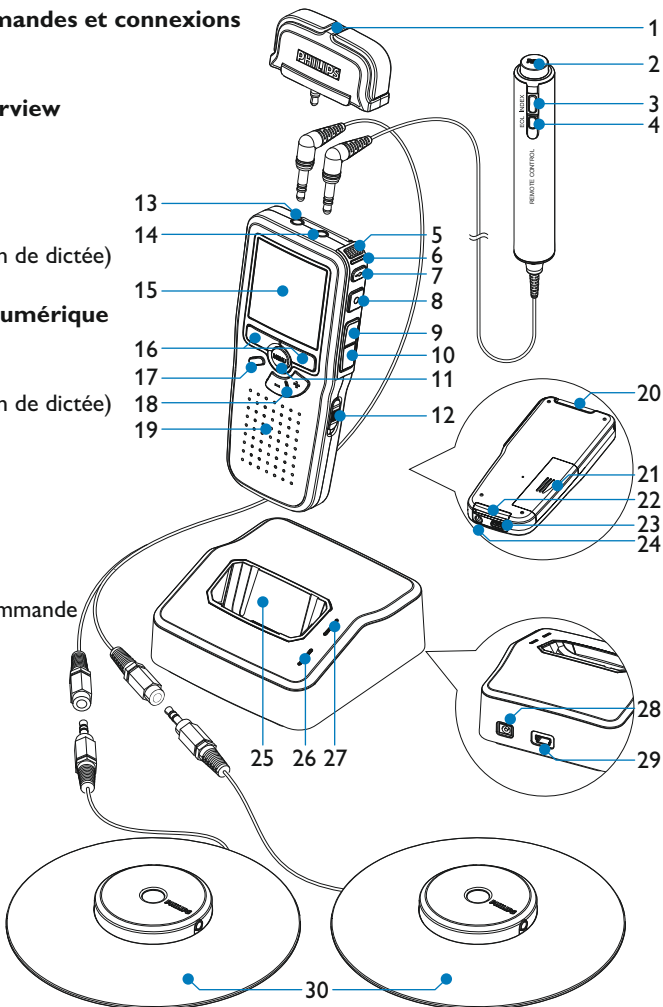
1 Micro amovible pour interview

Télécommande

- 2 Bouton REC (Enregistrer)
- 3 Bouton Index
- 4 Bouton EOL (end-of-letter/fin de dictée)

Pocket Memo enregistreur numérique

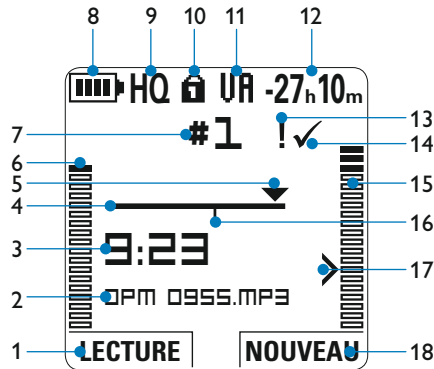
- 5 Microphone intégré
- 6 Voyant d'état
- 7 Bouton EOL (end-of-letter/fin de dictée)
- 8 Bouton REC (Enregistrer)
- 9 Bouton REW (Retour)
- 10 Bouton FWD (Avance)
- 11 Bouton Menu
- 12 Mise sous/hors tension
- 13 Connexion microphone
- 14 Connexion écouteurs/télécommande
- 15 Ecran à cristaux liquides
- 16 Boutons multifonctions
- 17 Bouton index
- 18 Contrôle du volume, +/- et menu navigation
- 19 Haut-parleur
- 20 Emplacement carte mémoire
- 21 Compartiment des piles
- 22 Connexion station d'accueil
- 23 Connexion alimentation
- 24 Connexion USB



Station d'accueil

- 25 Emplacement pour le Digital Pocket Memo
- 26 Indicateur de charge
- 27 Indicateur de téléchargement
- 28 Prise pour l'alimentation secteur
- 29 Port mini-USB pour connexion avec le PC
- 30 **Microphone de réunion**

3.2 Aperçu général – indicateurs et symboles de l'écran

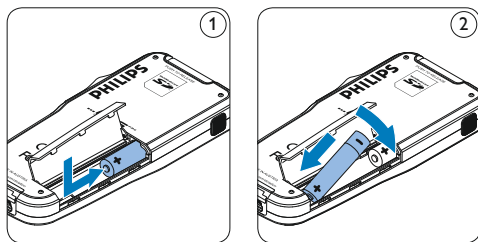


- 1 Fonction actuelle du bouton multifonctions de gauche
- 2 Nom de fichier
- 3 Durée d'enregistrement / de lecture
- 4 Barre d'état
- 5 Position actuelle dans l'enregistrement
- 6 Barre de volume d'enregistrement du canal gauche
- 7 Numéro de l'enregistrement
- 8 Témoin de charge des piles
- 9 Mode d'enregistrement
- 10 Carte mémoire protégée en écriture (verrouillée)
- 11 Déclenchement vocal activé
- 12 Durée d'enregistrement restante
- 13 Enregistrement marqué comme prioritaire
- 14 Enregistrement marqué comme terminé (EOL) et verrouillé
- 15 Barre de volume d'enregistrement du canal droit
- 16 Enregistrement avec index
- 17 Seuil de déclenchement vocal de l'enregistrement
- 18 Fonction actuelle du bouton multifonctions de droite

3.3 Mettre les piles en place

L'enregistreur numérique est alimenté par deux piles AAA, livrées avec le produit. Vous pouvez également utiliser des piles alcalines AAA standard (non rechargeables).

- 1 Vérifiez que l'enregistreur numérique est hors tension.
- 2 Ouvrez le compartiment des piles, à l'arrière du Digital Pocket Memo, en faisant coulisser le couvercle vers le haut puis en le soulevant.
- 3 Insérez les deux piles AAA en respectant la polarité comme indiqué à l'intérieur du compartiment. ① ②



- 4 Réfermez le compartiment des piles en rabattant le couvercle puis en le faisant coulisser vers le bas jusqu'à ce que vous entendiez un clic.

Note

Ne mélangez pas différents types de piles ! Utilisez soit deux piles rechargeables soit deux piles alcalines non rechargeables.

3.4 Recharger les piles

L'enregistreur numérique peut être alimenté par les piles rechargeables Philips AAA. Pour les recharger, vous pouvez utiliser *l'unité d'alimentation secteur Philips, la station d'accueil ou le câble USB*.

3.4.1 Recharger les piles avec l'unité d'alimentation Philips

- 1 Branchez l'unité d'alimentation Philips sur le secteur.
- 2 Connectez l'enregistreur numérique à l'unité d'alimentation secteur Philips.

Note

Vous pouvez continuer à utiliser l'enregistreur numérique. Les piles se rechargent pendant que vous travaillez et continueront à se charger même si vous mettez l'enregistreur numérique hors tension.

3.4.2 Recharger les piles via le câble USB

Lorsque l'enregistreur numérique est connecté à un PC ou un portable à l'aide du câble USB fourni, les piles se rechargent automatiquement. Si le port USB de votre ordinateur est à haute puissance, un cycle de charge complet prend environ 2h30.

L'enregistreur numérique passe en mode *Téléchargement PC* et fait fonction de haut-parleur et de micro pour le PC auquel il est connecté. Pour continuer à enregistrer avec

l'enregistreur numérique pendant la charge USB, passez en mode **Alimentation USB** en appuyant sur le bouton **REC** pendant trois secondes lorsque l'enregistreur numérique est connecté au PC. L'enregistreur numérique repasse automatiquement en mode **Téléchargement PC** une fois qu'il est déconnecté du PC.

Note

Le PC doit être sous tension pendant la charge des piles via le câble USB. L'enregistreur numérique peut chauffer pendant la charge rapide.

Attention

Si le port USB de votre ordinateur n'est pas compatible avec la norme haute alimentation (500 mA), désactiver **Charge rapide USB** à partir du menu du Digital Pocket Memo et chargez les piles avec l'unité d'alimentation secteur.

3.4.3 Recharger les piles via la station d'accueil

- 1 Vérifiez que la station d'accueil est connectée au secteur via l'unité d'alimentation Philips.
- 2 Placez l'enregistreur numérique dans la station d'accueil en appuyant fermement pour le verrouiller. Le voyant vert s'allume pour indiquer que les piles du Digital Pocket Memo sont en charge rapide.
- 3 Vous pouvez vous servir du Digital Pocket Memo en le laissant dans la station d'accueil ou le mettre hors tension si vous ne

l'utilisez pas.

- 4 Lorsque le voyant vert clignote, les piles sont rechargées. Vous pouvez retirer l'enregistreur numérique de la station d'accueil.


Note

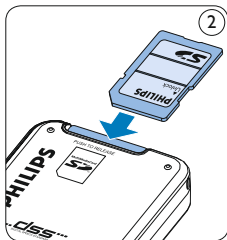
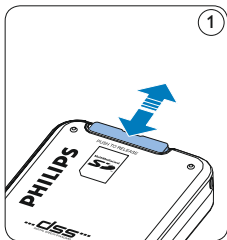
Lorsque l'enregistreur numérique est connecté à la station d'accueil, il est alimenté par la station d'accueil et non par les piles. Si votre Digital Pocket Memo est équipé de piles rechargeables, celles-ci se rechargent automatiquement lorsque l'enregistreur numérique est connecté à la station d'accueil.

3.5 Mettre en place/retirer la carte mémoire

L'enregistreur numérique fonctionne avec une carte mémoire SD (*SecureDigital*). Il accepte les cartes SDHC jusqu'à 32 Go. Votre Digital Pocket Memo vous est fourni avec une carte mémoire déjà mise en place et formatée.

Pour éjecter une carte mémoire :

- 1 Localisez l'emplacement de la carte mémoire, en haut, à l'arrière du Digital Pocket Memo.
- 2 Appuyez sur la carte mémoire jusqu'à ce que vous entendiez un clic. 
- 3 Relâchez la carte mémoire : elle sort légèrement de la fente.



3.6 Formater une nouvelle carte mémoire

Lorsque vous insérez dans l'enregistreur numérique une nouvelle carte mémoire non formatée ou une carte qui a été formatée avec un autre appareil qu'un Digital Pocket Memo, celui-ci vous demande si vous voulez formater la carte mémoire. (A)

Pour insérer une carte mémoire :

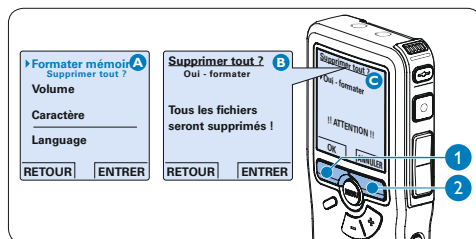
- 1 Localisez l'emplacement de la carte mémoire en haut, à l'arrière du Digital Pocket Memo.
- 2 Insérez la carte mémoire dans la fente. Un petit symbole, à côté de la fente vous indique le sens d'insertion. (2)
- 3 Poussez la carte mémoire jusqu'à ce que vous entendiez un clic.

Note

Si vous mettez l'enregistreur numérique sous tension sans avoir inséré de carte mémoire, un message d'avertissement est affiché.

La carte mémoire qui est fournie avec l'enregistreur numérique est déjà formatée et prête à être utilisée. Si vous insérez une carte mémoire non formatée, l'enregistreur numérique vous propose de la formater. Pour plus d'informations sur le formatage, reportez-vous au chapitre suivant.

- 1 Pour confirmer et commencer le formatage, appuyez sur le bouton OK (1).
- 2 Si vous voulez annuler l'opération, retirez la carte mémoire ou appuyez sur le bouton ANNULER (2).



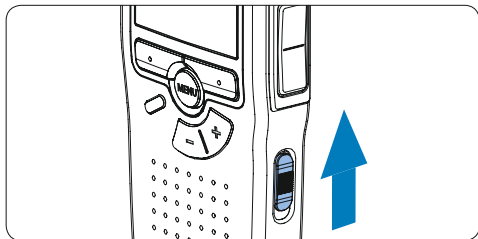
L'enregistreur numérique ne pourra effectuer aucun enregistrement sans une carte mémoire correctement formatée. Si vous avez inséré une nouvelle carte mémoire puis annulé le formatage, vous devez insérer une autre carte qui peut être formatée ou l'a déjà été.

Note

Il est impossible de formater une carte mémoire qui est en mode lecture seule (verrouillée).

3.7 Mettre l'enregistreur numérique en service

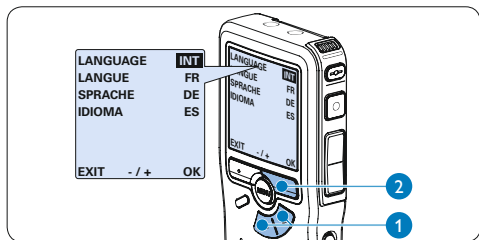
Pour mettre l'enregistreur numérique sous/hors tension, utilisez l'interrupteur **ON/OFF**. Lors de la première utilisation, vous devrez indiquer la langue choisie ainsi que la date et l'heure.



3.7.1 Programmer la langue

Lors de la première utilisation vous devez choisir une langue.

- 1 Sélectionnez la langue voulue en appuyant sur les boutons **+** et **-** ① du Digital Pocket Memo.
- 2 Appuyez sur le bouton **OK** ② pour confirmer votre choix. L'interface utilisateur est alors affichée dans la langue sélectionnée.



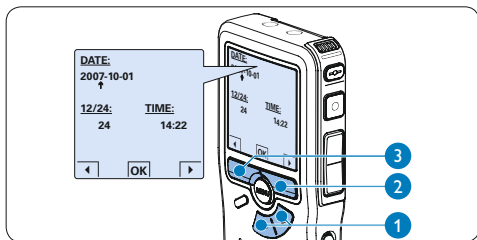
Note

Vous pourrez modifier la langue plus tard à partir du menu. Pour plus d'informations, reportez-vous à la rubrique [Programmer la langue](#) page 81.

3.7.2 Programmer la date et l'heure

Une fois que vous avez choisi la langue de l'interface utilisateur, vous devez programmer la date et l'heure actuelles sur l'enregistreur numérique.

- 1 Modifiez les données affichées pour l'année, le mois ou le jour en appuyant le nombre de fois nécessaire sur les boutons **+** ou **-** ①.
- 2 Appuyez sur le bouton **▶** ② pour placer le curseur (↑) au niveau de l'entrée suivante.
- 3 Une fois que vous avez programmé la date, appuyez sur le bouton **▶** ② pour placer le curseur au niveau de l'heure.
- 4 A l'aide des boutons **+** ou **-** ① choisissez l'affichage sur 12 ou 24 heures, AM (avant-midi) ou PM (après-midi) dans le cas de l'affichage sur 12 heures, et réglez l'heure et les minutes.
- 5 Appuyez sur le bouton **▶** ② pour confirmer la date et l'heure saisies. Vous pouvez maintenant vous servir du Digital Pocket Memo.



Note

En cas d'erreur en cours de programmation, vous pouvez utiliser le bouton ◀ ③ à n'importe quel moment pour revenir en arrière et corriger. Vous pourrez modifier plus tard la date et l'heure à partir du menu. Pour plus d'informations, reportez-vous à la rubrique [Programmer la date et l'heure](#) page 81.

3.8 Mode économique

Après 60 minutes d'inactivité, l'enregistreur numérique se met automatiquement en mode économique et son écran à cristaux liquides affiche la date et l'heure. Appuyez sur n'importe quel bouton pour le réactiver.

Si l'enregistreur numérique n'est pas utilisé pendant plus de deux heures, il s'éteint complètement. Allumez-le en plaçant l'interrupteur On/Off sur la position **OFF**, puis sur la position **ON**.

4 Utilisation de votre système

4.1 Avant un enregistrement

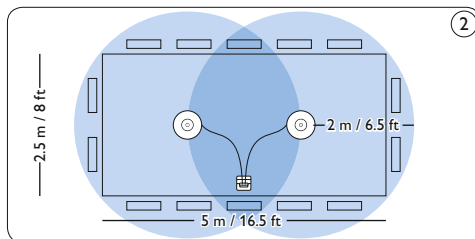
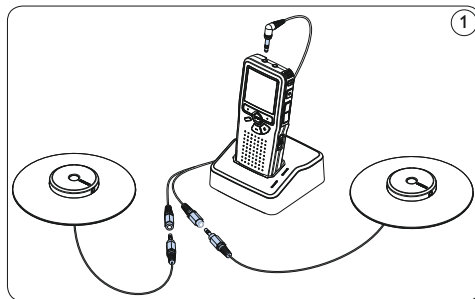
L'enregistreur numérique comprend un micro monaural interne qui sert à enregistrer en l'absence de microphone externe. Nous vous conseillons d'utiliser les micros de réunion pour enregistrer une réunion ou le micro amovible pour les interviews afin d'obtenir un son de meilleure qualité et d'avoir une meilleure couverture.

Note

Lorsqu'un micro externe est connecté au Digital Pocket Memo, le micro interne est désactivé.

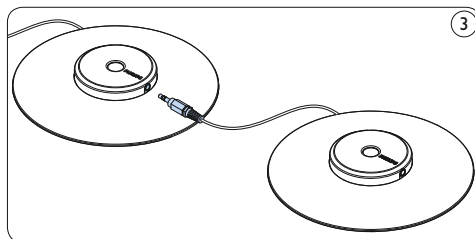
4.1.1 Enregistrement d'une réunion : mettez en place et connectez les micros de réunion

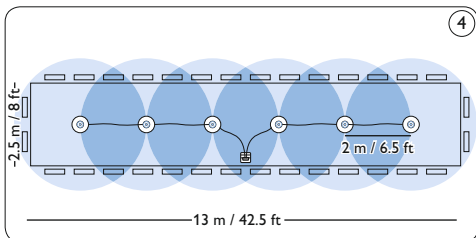
- 1 Vérifiez que l'enregistreur est arrêté.
- 2 Branchez la prise de l'adaptateur en Y sur la sortie micro du Digital Pocket Memo
- 3 Branchez la prise de chaque micro sur une sortie de l'adaptateur en Y. ①
- 4 Pour obtenir une qualité d'enregistrement optimale, placez les micros sur une table de façon à ce qu'aucun participant ne soit à plus de 2 mètres du micro. ②



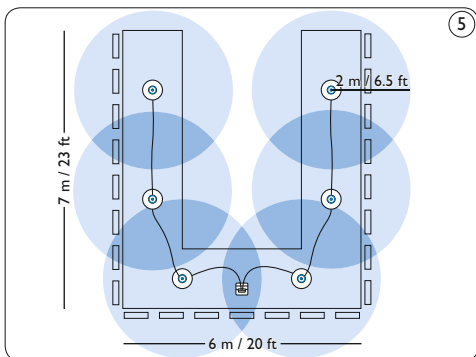
Conseil

Lorsque les participants sont nombreux, vous pouvez couvrir un espace plus grand en reliant 3 micros entre eux puis en les branchant sur chacune des deux sorties micro de l'adaptateur Y. ③ ④ ⑤





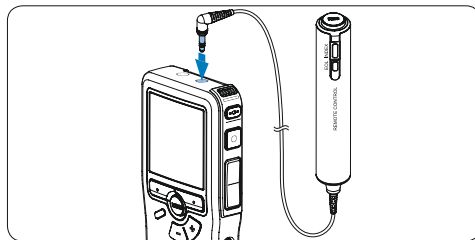
Reliez et utilisez jusqu'à 6 micros de réunion



Reliez et utilisez jusqu'à 6 micros de réunion

4.1.2 Connecter la télécommande

- 1 Branchez la fiche de la télécommande sur la sortie télécommande du Digital Pocket Memo.

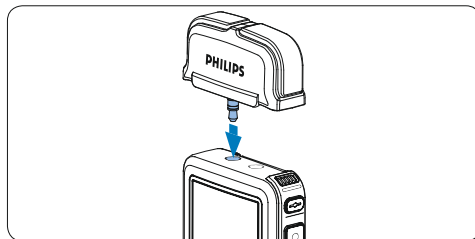


Note

Lorsque la télécommande est connectée, tous les boutons du Digital Pocket Memo peuvent être utilisés sauf le bouton REC.

4.1.3 Enregistrement d'une interview : installez le micro amovible

- 1 Vérifiez que l'enregistreur est arrêté.
- 2 Branchez la fiche du micro amovible sur la sortie micro du Digital Pocket Memo.



4.2 Enregistrer

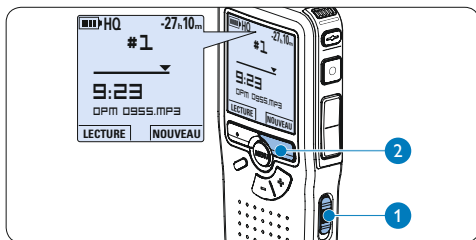
4.2.1 Créer un nouvel enregistrement

Pour enregistrer avec le Conference Recording System, procédez comme indiqué ci-dessous :

- 1 Vérifiez qu'une carte mémoire est insérée à l'emplacement voulu. Pour plus d'informations, reportez-vous à la rubrique *Mettre en place/retirer la carte mémoire* page 63.
- 2 Mettez l'enregistreur numérique sous tension en faisant coulisser l'interrupteur sur la position **ON**. ①
- 3 Appuyez sur le bouton multifonctions **NOUVEAU** ② pour créer un nouvel enregistrement.



Le bouton multifonctions **NOUVEAU** n'est pas affiché si l'enregistrement actuel est vide.



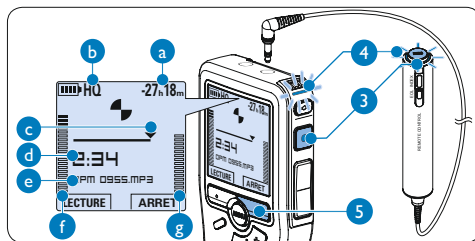
- 4 Appuyez sur le bouton **REC** ③ et commencez à parler. Pendant l'enregistrement, le voyant d'état ④ est rouge.



Lorsque la commande à distance est connectée, le bouton **REC** du Digital Pocket Memo est désactivé.

L'information suivante s'affiche :

- a) Durée d'enregistrement restante
- b) Mode d'enregistrement
- c) Position dans l'enregistrement
- d) Durée d'enregistrement
- e) Nom de fichier
- f) Volume d'enregistrement (canal gauche)
- g) Volume d'enregistrement (canal droit)



- 5 Pour arrêter l'enregistrement, appuyez sur le bouton **REC** ③ ou sur le bouton multifonctions **ARRÊT** ⑤.

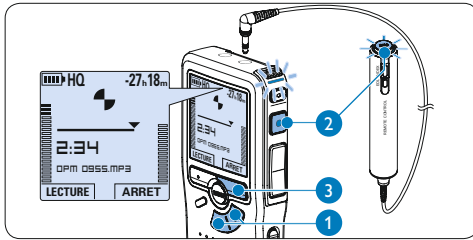
✳️ Conseils

- Appuyez sur le bouton **EOL** pendant l'enregistrement pour marquer l'enregistrement en cours comme terminé et continuer automatiquement à enregistrer dans un nouveau fichier. Pour plus d'informations, reportez-vous à la rubrique *Terminer (verrouiller) un enregistrement* page 70.
- Vous pouvez insérer un index en appuyant sur la touche **INDEX** pendant l'enregistrement ou la lecture. Pour plus d'informations, reportez-vous à la rubrique *Utiliser des index* page 79.

4.2.2 Compléter un enregistrement

Quelle que soit votre position dans l'enregistrement, les ajouts sont toujours placés à la fin du fichier et n'effacent pas l'enregistrement existant. Pour compléter votre enregistrement, procédez comme suit :

- 1 Lorsque l'enregistreur est à l'arrêt, utilisez les boutons + ou - (1) pour sélectionner le fichier à compléter.
- 2 Appuyez sur le bouton REC (2) et commencez à parler. L'enregistrement sera automatiquement ajouté à la fin de l'enregistrement existant.
- 3 Appuyez sur le bouton multifonctions ARRÊT (3) pour arrêter d'enregistrer.



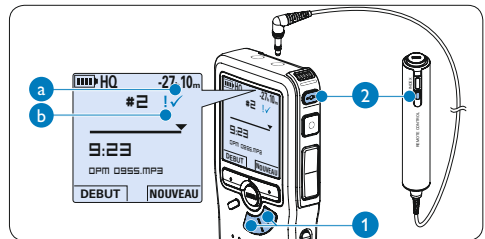
4.2.3 Terminer (verrouiller) un enregistrement

Lorsque vous avez terminé un enregistrement et ne souhaitez pas apporter d'autres modifications, suivez les indications données ci-après pour qu'il soit marqué comme terminé et protégé contre toute suppression accidentelle :

- 1 Appuyez sur le bouton + ou - (1) quand l'appareil est arrêté pour sélectionner

l'enregistrement que vous souhaitez marquer comme terminé.

- 2 Appuyez sur le bouton EOL (2) pour que la dictée soit marquée comme terminée. Le symbole ✓ est affiché sur l'écran. (a)
- 3 Si vous voulez que cette dictée soit marquée comme prioritaire, appuyez de nouveau sur le bouton EOL (2) dans la demi-seconde qui suit. Le symbole ! est affiché sur l'écran. Il indique que la dictée est prioritaire pour la transcription. (b)
- 4 Si vous souhaitez la modifier, il vous faudra appuyer de nouveau sur la touche EOL (2) pour supprimer la marque terminée.



* Conseil

Le logiciel SpeechExec peut être configuré pour transférer des fichiers uniquement marqués comme terminés du Digital Pocket Memo vers le PC.

! Attention

Les fichiers marqués comme terminés sont supprimés lorsque la carte mémoire est formatée ou lorsque la fonction 'Supprimer toutes les dictées' est utilisée.

4.2.4 Modifier le format d'enregistrement

Le format choisi détermine la qualité audio de vos enregistrements et le temps total d'enregistrement que vous pouvez sauvegarder sur votre carte mémoire. L'enregistreur numérique accepte les formats suivants:

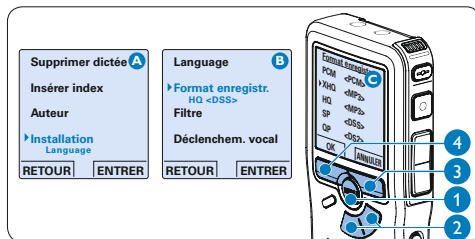
Format d'enregistrement	Format fichier	Canaux enregistrement	Temps d'enregistrement (mémoire 1 Go)
PCM	.wav	2 canaux	1,5 heures
XHQ	.mp3	2 canaux	18 heures
HQ	.mp3	2 canaux	36 heures
QP	.ds2 (DSS QP)	Mono	85 heures
SP	.dss (DSS SP)	Mono	170 heures

Note

- Le format d'enregistrement PCM n'est pas disponible par défaut et doit être activé via *Philips SpeechExec Dictate*. Pour plus d'informations, reportez-vous à la rubrique *Configuration avancée* page 77.
- Le format d'enregistrement PCM nécessite une carte SD à grande vitesse.

- Appuyez sur le bouton **MENU** ① quand l'enregistreur numérique est arrêté pour ouvrir le menu.
- Appuyez sur le bouton **+** ou **-** ② pour sélectionner l'option *Installation* du menu puis sur le bouton multifonctions **ENTRER** ③.
- Appuyez sur le bouton **+** ou **-** ② pour sélectionner l'option *Format enregistrement* du menu et appuyez sur le bouton multifonctions **ENTRER** ③.
- Appuyez sur le bouton **+** ou **-** ② pour choisir une mode d'enregistrement.

- Appuyez sur le bouton multifonctions **OK** ④ pour enregistrer le paramétrage ou sur le bouton multifonctions **ANNULER** ③ pour quitter le sous-menu sans modifier le paramétrage.



4.2.5 Régler la sensibilité du microphone

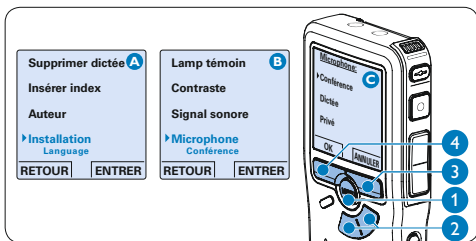
Réglez la sensibilité du microphone en fonction de l'environnement sonore et de votre façon de dicter.

- Appuyez répétitivement sur le bouton **MENU** ① pendant l'enregistrement pour choisir la sensibilité du microphone: *Bas (Privé)*, *Moyen (Dictée)* et *Haut (Conférence)*.

Vous pouvez également régler la sensibilité du microphone à partir du menu:

- Appuyez sur le bouton **MENU** ① quand l'enregistreur numérique est arrêté pour ouvrir le menu.
- Appuyez sur le bouton **+** ou **-** ② pour sélectionner l'option *Installation* du menu puis sur le bouton multifonctions **ENTRER** ③.
- Appuyez sur le bouton **+** ou **-** ② pour sélectionner l'option *Microphone* du menu puis sur le bouton multifonctions **ENTRER**. ③

- 4 Appuyez sur le bouton **+** ou **-** (2) pour choisir la sensibilité du microphone: *Bas (Privé)*, *Moyen (Dictée)* ou *Haut (Conférence)*.
- 5 Appuyez sur le bouton multifonctions **OK** (4) pour enregistrer le paramétrage ou sur le bouton multifonctions **ANNULER** (3) pour quitter le sous-menu sans modifier le paramétrage.

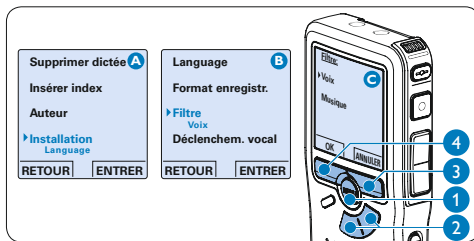


4.2.6 Activer le filtre

Activez le filtre pour réduire les sons basse et haute fréquence et optimiser l'enregistrement des voix.

- 1 Appuyez sur le bouton **MENU** (1) quand l'enregistreur numérique est arrêté pour ouvrir le menu.
- 2 Appuyez sur le bouton **+** ou **-** (2) pour sélectionner l'option *Installation* du menu puis sur le bouton multifonctions **ENTRER** (3).
- 3 Appuyez sur le bouton **+** ou **-** (2) pour sélectionner l'option *Filtre* du menu puis sur le bouton multifonctions **ENTRER** (3).
- 4 Appuyez sur le bouton **+** ou **-** (2) pour choisir *Voix* (filtre activé) ou *Musique* (filtre désactivé).

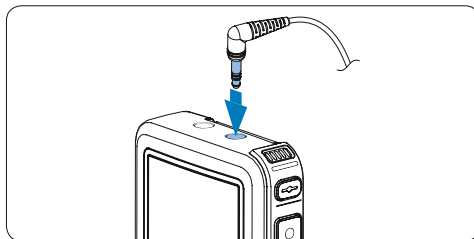
- 5 Appuyez sur le bouton multifonctions **OK** (4) pour enregistrer le paramétrage ou sur le bouton multifonctions **ANNULER** (3) pour quitter le sous-menu sans modifier le paramétrage.



4.2.7 Vérifier l'enregistrement

Vous pouvez connecter des écouteurs au Digital Pocket Memo pour entendre ce qui est enregistré et vérifier le niveau d'enregistrement.

- 1 Branchez les écouteurs sur la sortie correspondante du Digital Pocket Memo.
- 2 Pour régler le volume sonore pendant l'enregistrement, appuyez sur les boutons **+** ou **-**.



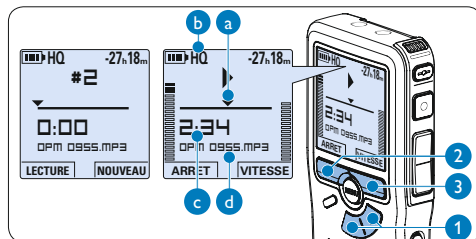
Note

Vous ne pouvez pas régler le niveau d'enregistrement à l'aide du bouton de réglage du volume. Si le niveau d'enregistrement est trop faible ou trop élevé, réglez la sensibilité du micro. Appuyez répétitivement sur le bouton **MENU** pendant l'enregistrement pour choisir la sensibilité du microphone. Pour plus d'informations, reportez-vous à la rubrique *Régler la sensibilité du microphone* page 71.

Lorsque le déclenchement vocal de l'enregistrement est activé, toute action sur les boutons **+** ou **-** modifie le niveau du seuil d'enregistrement et non le volume.

4.3 Lecture

- 1 Appuyez sur le bouton **+** ou **-** ① quand l'appareil est arrêté pour sélectionner l'enregistrement à lire.
- 2 Appuyez sur le bouton multifonctions **LECTURE** ② pour commencer la lecture. L'information ci-après s'affiche:
 - a Position actuelle dans l'enregistrement
 - b Mode d'enregistrement
 - c Temps de lecture
 - d Nom de fichier
- 3 Appuyez sur le bouton **+** ou **-** ① pour régler le niveau sonore pendant la lecture.
- 4 Appuyez sur le bouton multifonctions **VITESSE** ③ pour régler la vitesse de lecture du fichier.
- 5 Appuyez sur le bouton multifonctions **ARRÊT** ② pour arrêter la lecture.



* Conseil

Pour accéder à des informations supplémentaires sur les fichiers, l'appareil et la carte mémoire, appuyez en continu sur le bouton **MENU**.

4.3.1 Aperçu général des fonctions de lecture

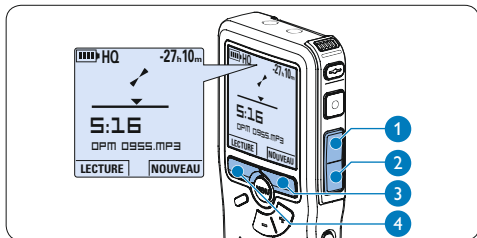
Retour rapide Appuyez brièvement sur le bouton **RETOUR** ① quand l'appareil est arrêté. Appuyez sur le bouton multifonctions **ARRÊT** ③ pour arrêter le retour ou sur le bouton multifonctions **LECTURE** ④ pour arrêter le retour et commencer la lecture.

Avance rapide Appuyez brièvement sur le bouton **AVANCE** ② quand l'appareil est arrêté. Appuyez sur le bouton multifonctions **ARRÊT** ③ pour arrêter l'avance rapide ou sur le bouton multifonctions **LECTURE** ④ pour arrêter l'avance rapide et commencer la lecture.

Retour Appuyez en continu sur le bouton **RETOUR** ① pendant la lecture ou l'enregistrement. Relâchez le bouton **RETOUR** lorsque vous avez atteint la position voulue.

Avance Appuyez en continu sur le bouton **AVANCE** ② pendant la lecture ou l'enregistrement. Relâchez le bouton **AVANCE** pour commencer la lecture.

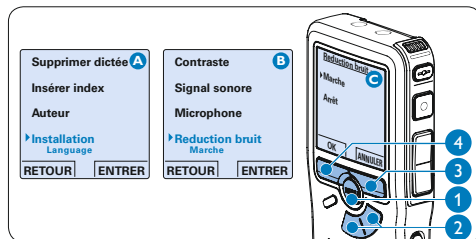
Retour automatique Appuyez brièvement sur le bouton **RETOUR** ① pendant la lecture ou l'enregistrement pour revenir en arrière d'une seconde et commencer la lecture.



4.3.2 Réduction du bruit

Cette fonction réduit les bruits de fond parasites et améliore la qualité sonore de la lecture.

- 1 Appuyez sur le bouton **MENU** ① quand l'enregistreur numérique est arrêté pour ouvrir le menu.
- 2 Appuyez sur le bouton **+** ou **-** ② pour sélectionner l'option **Installation** du menu puis sur le bouton multifonctions **ENTRER** ③.
- 3 Appuyez sur le bouton **+** ou **-** ② pour sélectionner l'option **Réduction bruit** du menu puis sur le bouton multifonctions **ENTRER** ③.
- 4 Appuyez sur le bouton **+** ou **-** ② pour choisir **MARCHE** ou **ARRÊT**.
- 5 Appuyez sur le bouton multifonctions **OK** ④ pour enregistrer le paramétrage ou sur le bouton multifonctions **ANNULER** ③ pour quitter le sous-menu sans modifier le paramétrage.



4.4 Supprimer

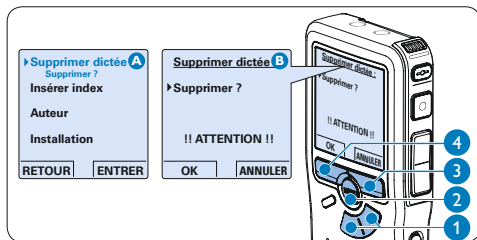
Note

Avant de supprimer une dictée, vérifiez qu'elle n'est pas marquée comme terminée et que la carte mémoire n'est pas en lecture seule (verrouillée). Si la dictée est marquée comme terminée, déverrouillez-la en appuyant sur le bouton **EOL** une fois.

4.4.1 Supprimer une dictée

Pour supprimer une dictée, procédez comme indiqué ci-dessous:

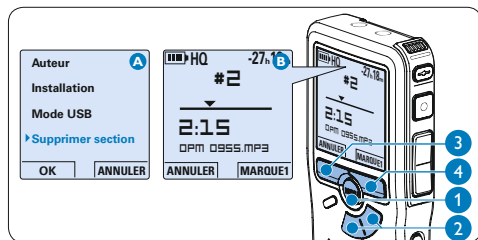
- 1 Appuyez sur le bouton **+** ou **-** (1) quand l'appareil est arrêté pour sélectionner le fichier que vous souhaitez supprimer.
- 2 Appuyez sur le bouton **MENU** (2) pour ouvrir le menu.
- 3 Appuyez sur le bouton **+** ou **-** (1) pour sélectionner l'option **Supprimer dictée** du menu puis sur le bouton multifonctions **ENTRER** (3).
- 4 Appuyez sur **OK** (4) pour supprimer la dictée. Appuyez sur **ANNULER** (3) pour annuler l'opération et conserver la dictée.



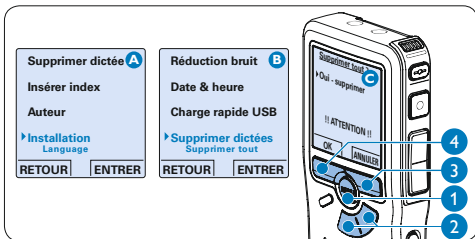
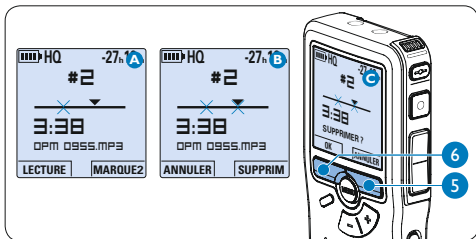
4.4.2 Supprimer une partie d'une dictée

Pour supprimer une partie d'une dictée, procédez comme indiqué ci-dessous:

- 1 Placez-vous au début de la section que vous souhaitez supprimer à l'aide des fonctions lecture ou avance/retour.
- 2 Appuyez sur le bouton **MENU** (1) quand l'enregistreur numérique est arrêté pour ouvrir le menu.
- 3 Appuyez sur le bouton **+** ou **-** (2) pour sélectionner l'option **Supprimer section** du menu et appuyez sur le bouton multifonctions **OK** (3).
- 4 Appuyez sur le bouton **MARQUE 1** (4). Une croix s'affiche sur l'écran.



- 5 Placez-vous à la fin de la section à supprimer à l'aide des fonctions lecture ou avance / retour et appuyez sur le bouton multifonctions **MARQUE 2** (5). Une deuxième croix s'affiche.
- 6 Pour confirmer que vous voulez la partie marquée, appuyez sur le bouton **SUPPRIM** (5) et sur le bouton **OK** (6), ou appuyez sur le bouton **ANNULER** (5) pour sortir sans effacer.



4.4.3 Supprimer toutes les dictées

! Attention

Les fichiers marqués comme terminés (EOL) sont supprimés quand la fonction 'Supprimer toutes les dictées' est utilisée.

Suivez les instructions ci-après pour supprimer toutes les dictées:

- 1 Appuyez sur le bouton **MENU** ① quand l'enregistreur numérique est arrêté pour ouvrir le menu.
- 2 Appuyez sur le bouton **+** ou **-** ② pour sélectionner l'option **Installation** du menu et appuyez sur le bouton multifonctions **ENTRER** ③.
- 3 Appuyez sur le bouton **+** ou **-** ② pour sélectionner l'option **Supprimer les dictées** puis sur le bouton multifonctions **ENTRER** ③.
- 4 Appuyez sur le bouton multifonctions **ENTRER** ③ et sur le bouton multifonctions **OK** ④ pour confirmer la suppression, ou appuyez sur le bouton multifonctions **ANNULER** ③ pour quitter sans supprimer.

5 Comment mieux tirer parti de votre système

5.1 Utiliser le logiciel Philips SpeechExec

Le logiciel *Philips SpeechExec* peut être utilisé pour la configuration avancée du Digital Pocket Memo, pour le téléchargement automatique, la conversion et le routage des fichiers de dictée.



Note

Pour plus d'informations sur le logiciel *Philips SpeechExec*, veuillez consulter le guide de référence rapide de *SpeechExec*.

5.1.1 Configuration avancée

L'assistant de configuration du Digital Pocket Memo fait partie du logiciel de dictée *Philips SpeechExec*. Il guide l'utilisateur dans la configuration et les paramétrages de son Digital Pocket Memo : configuration du format de l'heure, du signal sonore, du déclenchement vocal de l'enregistrement, de l'affichage écran (mode standard ou avancé),

du format de l'enregistrement, de la sensibilité du microphone, du nom des auteurs, et du téléchargement des fichiers sur un PC.

- 1 Connectez l'enregistreur numérique à votre PC à l'aide d'un câble USB.
- 2 Démarrez le logiciel de dictée *Philips SpeechExec Dictate*.
- 3 Cliquez sur **Paramètres > Paramètres généraux** dans la barre de menu et sélectionnez **Configuration DPM/DT > Assistant DPM** à partir de la liste affichée sur la gauche.
- 4 Cliquez ensuite sur le bouton **Démarrer l'assistant**. Suivez les instructions affichées pour personnaliser l'enregistreur numérique en fonction de vos besoins.
- 5 Cliquez sur le bouton **Terminer** pour quitter l'assistant et confirmer le transfert des nouveaux paramètres vers l'enregistreur numérique.

Note

Lorsque vous connectez l'enregistreur numérique à votre PC pour la première fois, Windows détecte un nouveau matériel et installe automatiquement les pilotes nécessaires. Une fois l'installation terminée, Windows peut vous demander de redémarrer votre PC.

5.1.2 Transférer des enregistrements sur le PC

Avec la connexion USB, l'enregistreur numérique est automatiquement reconnu comme un périphérique externe quand il est connecté à l'ordinateur. Ainsi, il est facile d'accéder au contenu de l'appareil avec n'importe quel programme de Microsoft Windows comme à toute unité externe.

Utilisez le logiciel *Philips SpeechExec* pour le téléchargement automatique, la conversion et le routage des fichiers.

- 1 Effectuez un enregistrement avec l'enregistreur numérique.
- 2 Démarrez le logiciel de dictée *SpeechExec*.
- 3 Connectez l'enregistreur numérique à votre PC à l'aide d'un câble USB ou de la station d'accueil USB 9120.
- 4 Par défaut, les enregistrements présents sur l'enregistreur numérique seront téléchargés automatiquement sur le PC et déplacés dans le dossier *Dictées terminées* de la liste de travail.

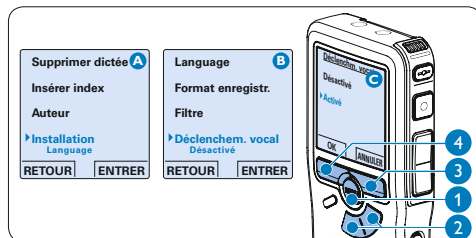
Note

Lorsqu'un Digital Pocket Memo est connecté, vous pouvez configurer le téléchargement (quels fichiers doivent être téléchargés et comment) à partir du menu Paramètres de *SpeechExec* ou via l'assistant de configuration.

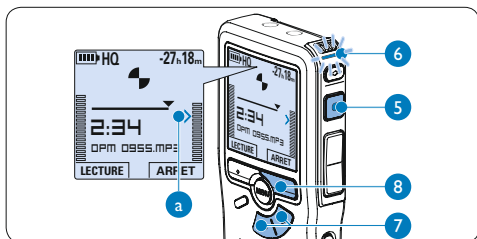
5.2 Utiliser le déclenchement vocal de l'enregistrement

Le déclenchement vocal de l'enregistrement est une fonction pratique pour les dictées « mains libres ». Lorsque cette fonction est activée, l'appareil ne commence à enregistrer que lorsque vous commencez à parler. Si vous cessez de parler, l'enregistreur numérique arrête automatiquement d'enregistrer (au bout de 3 secondes de silence) et ne reprend l'enregistrement que lorsque vous recommencez à parler.

- 1 Appuyez sur le bouton **MENU** ① quand l'enregistreur numérique est arrêté pour ouvrir le menu.
- 2 Appuyez sur le bouton **+** ou **-** ② pour sélectionner l'option *Installation* du menu puis sur le bouton multifonctions **ENTRER** ③.
- 3 Appuyez sur le bouton **+** ou **-** ② pour sélectionner l'option *Déclenchement vocal* du menu puis sur le bouton multifonctions **ENTRER** ③.
- 4 Appuyez sur le bouton **+** ou **-** ② pour choisir **MARCHE** ou **ARRÊT**.
- 5 Confirmez la nouvelle sélection en appuyant sur le bouton **OK** ④ ou conservez la sélection actuelle en appuyant sur le bouton **ANNULER** ③.



- 6 Appuyez sur le bouton **REC** (5) et commencez à parler. Le voyant d'état (6) est rouge pendant l'enregistrement. Si le niveau sonore est inférieur à un certain seuil (a) l'enregistrement s'arrête au bout de trois secondes et le voyant d'état clignote.
- 7 Appuyez sur le bouton **+** ou **-** (7) pour régler le seuil d'enregistrement (a).
- 8 Appuyez sur le bouton multifonctions **ARRÊT** (8) pour arrêter l'enregistrement.

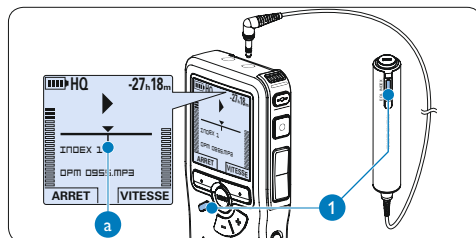


5.3 Utiliser des index

Vous pouvez insérer des index dans une dictée pour repérer des points intéressants, par exemple le début d'une partie importante, un passage que vous souhaitez corriger plus tard, ou un élément auquel vous souhaitez avoir accès rapidement et facilement.

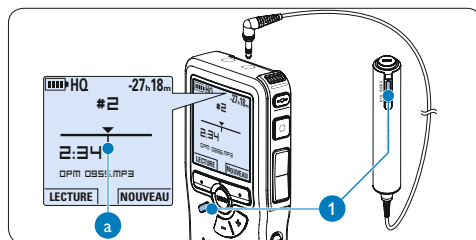
5.3.1 Insérer un index

- 1 Appuyez sur le bouton **INDEX** (1) pendant l'enregistrement ou la lecture pour insérer un index (a). Son numéro est affiché pendant deux secondes.



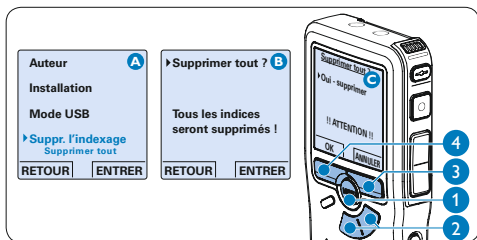
5.3.2 Supprimer un index

- 1 Placez-vous à l'endroit où vous voulez supprimer un index, à l'aide des fonctions avance ou retour rapide (a).
- 2 Appuyez sur le bouton **INDEX** (1) pendant que l'appareil est arrêté pour supprimer l'index.



5.3.3 Supprimer tous les index

- 1 Appuyez sur le bouton **MENU** ① quand l'enregistreur numérique est arrêté pour ouvrir le menu.
- 2 Appuyez sur le bouton **+** ou **-** ② pour sélectionner l'option **Supprimer l'indexage** du menu puis sur le bouton multifonctions **ENTRER** ③.
- 3 Appuyez sur le bouton multifonctions **ENTRER** ③ et le bouton multifonctions **OK** ④ pour confirmer la suppression, ou appuyez sur le bouton multifonctions **ANNULER** ③ pour quitter sans supprimer.



Note

L'option **Supprimer l'indexage** du menu est accessible uniquement si la dictée actuelle comporte au moins un index.

5.4 Attribuer un nom d'auteur

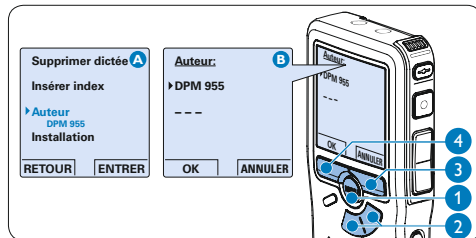
Un mot-clé, comme le nom de l'auteur, peut être associé à chaque enregistrement. Le mot-clé peut être utilisé pour identifier les enregistrements et pour le routage des fichiers dans le logiciel *Philips SpeechExec*.

Note

Les noms des auteurs doivent être définis au préalable avec le logiciel *Philips SpeechExec*. Pour plus d'informations, reportez-vous à la rubrique **Configuration avancée** page 77. Par défaut, c'est la catégorie de mot-clé AUTEUR avec les mots-clé 'DPM 955' et '- - -' (vide = défaut) qui est définie sur l'enregistreur numérique.

Pour associer le nom d'un auteur à un enregistrement:

- 1 Appuyez sur le bouton **MENU** ① quand l'enregistreur numérique est arrêté pour ouvrir le menu.
- 2 Appuyez sur le bouton **+** ou **-** ② pour sélectionner l'option **AUTEUR** du menu.
- 3 Appuyez sur le bouton multifonctions **ENTRER** ③ pour afficher la liste des noms.
- 4 Appuyez sur le bouton **+** ou **-** ② pour sélectionner un nom.
- 5 Appuyez sur le bouton **OK** ④ pour confirmer ou le bouton multifonctions **ANNULER** ③ pour quitter sans sélectionner de nom.

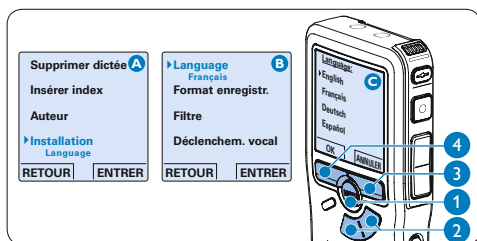


5.5 Fonctions affichage et son

5.5.1 Programmer la langue

Lors de la première utilisation, un message vous demande de programmer la date et l'heure. Si vous souhaitez les modifier plus tard, procédez comme suit :

- 1 Appuyez sur le bouton **MENU** ① quand l'enregistreur numérique est arrêté pour ouvrir le menu.
- 2 Appuyez sur le bouton **+** ou **-** ② pour sélectionner l'option **Installation** du menu puis sur le bouton multifonctions **ENTRER** ③.
- 3 Appuyez sur le bouton **+** ou **-** ② pour sélectionner l'option **Language (Langue)** du menu puis sur le bouton multifonctions **ENTRER** ③.
- 4 Appuyez sur le bouton **+** ou **-** ② pour sélectionner une langue.
- 5 Confirmez la nouvelle sélection en appuyant sur le bouton **OK** ④ ou conservez la sélection actuelle en appuyant sur le bouton **ANNULER** ③.



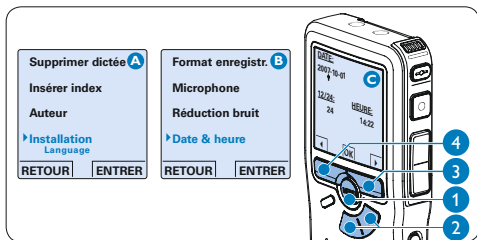
5.5.2 Programmer la date et l'heure

Lors de la première utilisation, un message vous demande de programmer la date et l'heure. Si vous souhaitez les modifier plus tard, procédez comme suit :

- 1 Appuyez sur le bouton **MENU** ① quand l'enregistreur numérique est arrêté pour ouvrir le menu.
- 2 Appuyez sur le bouton **+** ou **-** ② pour sélectionner l'option **Installation** du menu puis sur le bouton multifonctions **ENTRER** ③.
- 3 Appuyez sur le bouton **+** ou **-** ② pour sélectionner l'option **La date et l'heure** du menu puis sur le bouton multifonctions **ENTRER** ③.
- 4 Modifiez les données affichées pour l'année, le mois ou le jour en appuyant le nombre de fois nécessaire sur les boutons **+** ou **-** ②.
- 5 Appuyez sur le bouton **▶** ③ pour placer le curseur (↑) au niveau de l'entrée suivante.
- 6 Une fois que vous avez programmé la date, appuyez sur le bouton **▶** ③ pour placer le curseur au niveau de l'heure.
- 7 A l'aide des boutons **+** ou **-** ② choisissez l'affichage sur 12 ou 24 heures, AM (avant-midi) ou PM (après-midi) dans le cas de l'affichage sur 12 heures, et réglez l'heure et les minutes.
- 8 Appuyez sur le bouton **▶** ③ pour confirmer la date et l'heure saisies.

ⓘ Note

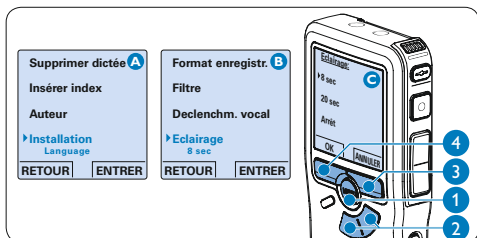
En cas d'erreur en cours de programmation, vous pouvez utiliser le bouton **◀** ④ à n'importe quel moment pour revenir en arrière et corriger.



5.5.3 Rétro éclairage

Sur l'enregistreur numérique, le rétro éclairage est actif, par défaut, pendant 8 secondes lorsque l'on appuie sur un bouton.

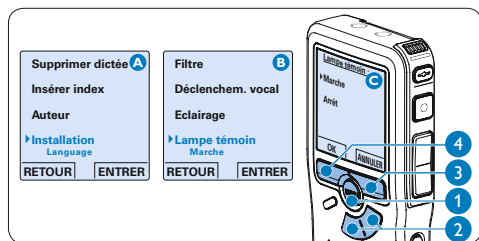
- 1 Appuyez sur le bouton **MENU** ① quand l'enregistreur numérique est arrêté pour ouvrir le menu.
- 2 Appuyez sur le bouton **+** ou **-** ② pour sélectionner l'option **Installation** du menu puis sur le bouton multifonctions **ENTRER** ③.
- 3 Appuyez sur le bouton **+** ou **-** ② pour sélectionner l'option **Eclairage** du menu puis sur le bouton multifonctions **ENTRER** ③.
- 4 Appuyez sur le bouton **+** ou **-** ② pour choisir **8 secondes**, **20 secondes** et **ARRÊT**.
- 5 Confirmez la nouvelle sélection en appuyant sur le bouton **OK** ④ ou conservez la sélection actuelle en appuyant sur le bouton **ANNULER** ③.



5.5.4 Voyant enregistrement

Lorsque la fonction est activée, le voyant état/enregistrement est rouge pendant l'enregistrement.

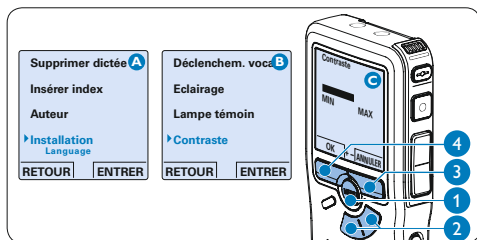
- 1 Appuyez sur le bouton **MENU** ① quand l'enregistreur numérique est arrêté pour ouvrir le menu.
- 2 Appuyez sur le bouton **+** ou **-** ② pour sélectionner l'option **Installation** du menu puis sur le bouton multifonctions **ENTRER** ③.
- 3 Appuyez sur le bouton **+** ou **-** ② pour sélectionner l'option **Lampe témoin** du menu item puis sur le bouton multifonctions **ENTRER** ③.
- 4 Appuyez sur le bouton **+** ou **-** ② pour choisir **MARCHE** ou **ARRÊT**.
- 5 Confirmez la nouvelle sélection en appuyant sur le bouton **OK** ④ ou conservez la sélection actuelle en appuyant sur le bouton **ANNULER** ③.



5.5.5 Contraste de l'écran

Le contraste de l'écran LCD peut être réglé en fonction des conditions lumineuses ambiantes et de vos préférences.

- 1 Appuyez sur le bouton **MENU** ① quand l'enregistreur numérique est arrêté pour ouvrir le menu.
- 2 Appuyez sur le bouton **+** ou **-** ② pour sélectionner l'option **Installation** du menu puis sur le bouton multifonctions **ENTRER** ③.
- 3 Appuyez sur le bouton **+** ou **-** ② pour sélectionner l'option **Contraste** du menu puis sur le bouton multifonctions **ENTRER** ③.
- 4 Appuyez sur le bouton **+** ou **-** ② pour régler le contraste.
- 5 Confirmez la nouvelle sélection en appuyant sur le bouton **OK** ④ ou conservez la sélection actuelle en appuyant sur le bouton **ANNULER** ③.

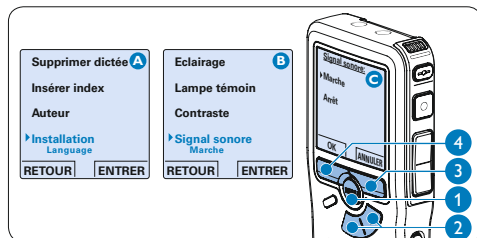


5.5.6 Signal sonore

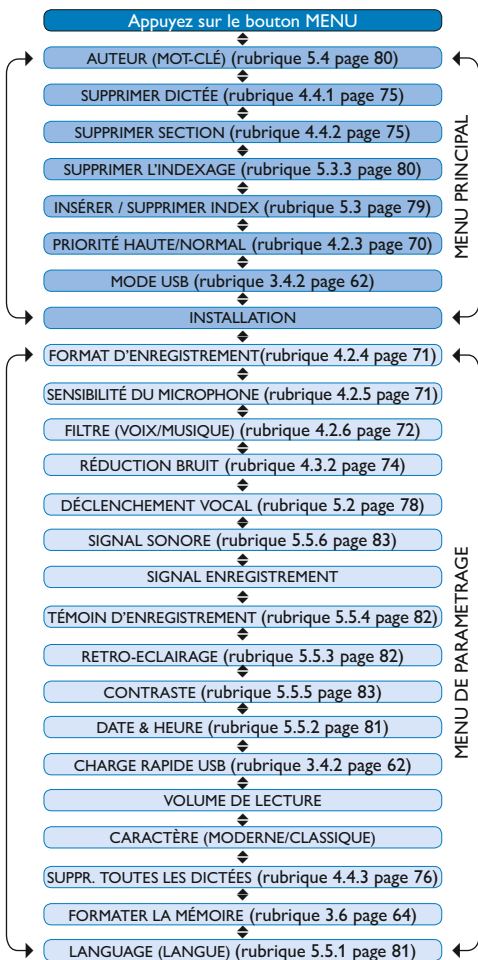
Par défaut, l'enregistreur numérique émet un signal sonore lorsque:

- vous arrivez à la fin du fichier en cours de lecture
- vous atteignez un index pendant l'avance ou le retour rapide
- la charge restante de vos piles est inférieure à 10 %
- il vous reste moins de deux minutes de mémoire
- une commande ne peut pas être exécutée

- 1 Appuyez sur le bouton **MENU** ① quand l'enregistreur numérique est arrêté pour ouvrir le menu.
- 2 Appuyez sur le bouton **+** ou **-** ② pour sélectionner l'option **Installation** du menu puis sur le bouton multifonctions **ENTRER** ③.
- 3 Appuyez sur le bouton **+** ou **-** ② pour sélectionner l'option **Signal sonore** du menu puis sur le bouton multifonctions **ENTRER** ③.
- 4 Appuyez sur le bouton **+** ou **-** ② pour choisir **MARCHE** ou **ARRÊT**.
- 5 Confirmez la nouvelle sélection en appuyant sur le bouton **OK** ④ ou conservez la sélection actuelle en appuyant sur le bouton **ANNULER**.



5.6 Paramètres du menu



Note

Certains paramètres, tels que définir les noms d'auteurs ou passer à un mode d'affichage simple, sont uniquement disponibles via *Philips SpeechExec Dictate*. Pour plus d'informations, reportez-vous à la rubrique [Configuration avancée](#) page 77.

Déni de responsabilité et avertissements

Philips a effectué de nombreux tests avec les configurations les plus courantes. Cependant, comme les additifs pour PC et les pilotes de périphériques sont constamment mis à jour, nous ne pouvons garantir un fonctionnement sans conflit.

Federal Communications Commission Notice

This equipment has been tested and found to comply with the limits for a Class B digital device, pursuant to part 15 of the FCC Rules. These limits are designed to provide reasonable protection against harmful interference in a residential installation.

This equipment generates, uses, and can radiate radio frequency energy and, if not installed and used in accordance with the instructions, may cause harmful interference to radio communications.

However, there is no guarantee that interference will not occur in a particular installation. If this equipment does cause harmful interference to radio or television reception, which can be determined by turning the equipment off and on, the user is encouraged to try to correct the interference by one or more of the following measures:

- Reorient or relocate the receiving antenna.
- Increase the separation between the equipment and the receiver.
- Connect the equipment into an outlet on a circuit different from that to which the receiver is connected.
- Consult the dealer or an experienced radio or television technician for help.

Modifications

The FCC requires the user to be notified that any changes or modifications made to this device that are not expressly approved by Philips may void the user's authority to operate the equipment.

Cables

Connections to this device must be made with shielded cables with metallic RFI/EMI connector hoods to maintain compliance with FCC rules and regulations.

Canadian notice

This Class B digital apparatus meets all requirements of the Canadian Interference-Causing Equipment Regulations.

AVIS Canadien

Cet appareil numérique de la classe B respecte toutes les exigences du Règlement sur le matériel brouilleur du Canada.

Declaration of Conformity

Model number: LFH0955

Trade name: Philips Pocket Memo meeting recorder

Responsible party: Philips Speech Processing
Address: 66 Perimeter Center East,
Atlanta, GA 30346, USA

Telephone number: 888-260-6261

Website: www.philips.com/dictation



LFH0955

Tested to comply with
FCC standards

FOR HOME OR OFFICE USE

This device complies with Part 15 of the FCC Rules. Operation is subject to the following two conditions: 1) This device may not cause harmful interference. 2) This device must accept any interference received, including interference that may cause undesired operation.

CE Declaration of Conformity

Philips confirms that the product corresponds to the relevant guidelines of the European Union.



Specifications are subject to change without notice.

Trademarks are the property of Royal Philips or their respective owners.

© 2010 Royal Philips Electronics. All rights reserved.

Document version 3.0, 2010/10/12.

5103 109 9692.3